

Kórházkert, Strandfürdő, Kemping Parasztkert és falumúzeum



Kórházkert

- **Speciális feladat**, a betegek testi-lelki felüdülését segítse elő. Az élet, a természet szépségét sugallja, terelje el a beteg gondolatait.
- **Védő növényzav** határolja el a kert területét a településtől. Zaj- és légszennyezés ellen, célszerű több soros fa-cserje sáv telepítése.
- A védősávban: pionír, előfutár és klimax fafajok és cserjék is. Örökzöldek is a téli védelem céljából.
- Az **ültetési távolság** a szokásosnál sűrűbb legyen, cél a gyors térhatárolás. A pionír fajok kiöregedésével beáll a szokásos távolság. A védő kereten belül az igényesebb fajok elhelyezése.
- A kertnek békés, idillikus hely hatását kell sugározni. Kivétel a bejárat környéke: forgalmas, legyen reprezentatív, mozgalmas.
- Fontos feladat a **negatív pszichikai** hatások kiküszöbölése. A jellegzetes „temetői” növények mellőzése! Jellegzetes örökzöldek + pendulák NE!!!!
- Kerüljük a betegesnek tűnő növényeket: sárga, sárga-tarka levelű növények!
- Bordó és piros levelű fajtákból keveset ültessünk! (Vér színe!)



- **Pozitív pszichikai hatások felkeltése**, üde zöld színek és árnyalatok válogatása
- Az évszakok váltakozásának jelzése a növényekkel (hagymások stb.)
- Virágdíszben a leggazdagabb a késő tavasz legyen – *Rosaceae* család tagjai
- Nyáron virágzó fajok is– főként a pihenő helyeken
- Ősszel a színes lomb- és termékdíszek legyenek a hangsúlyosak
- A téli kert is nyújtson szép látványt, vesszők színe, száraz termékek, örökzöldek
- Az ablakokból is nyújtson szép látványt a kert. Csalogassuk ki a mozgásképes betegeket. Látótávolságon belül helyezzünk el érdekes látnivalókat, hogy további sétára készítsünk.
- A madarak fészkelésére alkalmas fajok telepítése: a madárfütty is segítse a gyógyulást: sűrű lombú, tüskés cserjék.



- Gyermekkorház kertjének tervezésekor: kerüljük a szúrós, mérgező és ehető termésű fajokat
- Tüdőkórházak, ideggyógyintézetek kertje: mellőzzük a cserjéket, hogy a személyzet áttekinthesse a kertet.
- Szemklinika (vakok) kertje: tervezésekor részesítsük előnyben a tapintással is élvezhető és illatukkal csábító fajokat. Kerüljük a szúrós és mérgező növényeket.
- Ideggyógyintézetek speciális esete: munkaterápiával gyógyítanak. Ekkor az erre szolgáló kertrészt (a gyümölcsös területet) a kert többi részétől elkülönítve tervezzük.
- Allergológiai osztály: kerüljük a sok apró pollent adó (főként szélbeporzású) növényeket. A kaszálás rendszeres legyen. A lágyszárú növények közül a fűfélék veszélyesek, de a parlagfű még nagyobb problémát okoz. Legalább a kerttől tartsuk távol.





Csákvár, Eszterházy-kastély: Fejér Megyei Szent György Kórház Csákvári Intézete





Komárom, Solymosi-Gyürki-kastély:
Selye János Kórház





Budapest, Szent Imre kórház

Országos Onkológiai Intézet Budapest



8



1. **Épület**
Spermatológia, Testnevelés, Edzőklubok (Csúszó, Judo, Birkózás) Osztály, Hormonális Központ, Férj-nyél, Adomány és Plazmaerzékelés Intézet Osztály, Férjcsú, Top T.T. Egység (Szeged, Műgyógyászati Osztály) + női, Nővérképző Intézet Osztály
2. **Épület**
Sugárterápiás Osztály, Helyi Kórház, Kórház
3. **Épület**
Szállásos Osztály, Sebészeti Intézet, Vénóza Osztály, ANFIS mellé, Lézer Intézet, Orvosi Műhely, Képzési Szaktanárság, Gyógytorna, Vénóza, Szemészet
4. **Épület**
Nővérképző Intézet, Művelési Osztály, Szemészet Osztály, Szemészet és Műgyógyászati Osztály, Kórház (Szeged), Kórház (Szeged), Kórház
5. **Épület**
Sugárterápiás Osztály
6. **Épület**
"Pro Maxima" Gyógyászati Osztály, Művelési Osztály, Nővérképző Osztály, KEGE Képzési, Képzési Osztályok (Szeged, Kórház) Osztályok (Szeged)
7. **Épület**
Kórház (Szeged) Osztály, Kórház (Szeged) Osztály, Kórház (Szeged) Osztály, Szegedi Osztály, Nővérképző Osztály
8. **Épület**
Kórház (Szeged) Osztály, Kórház (Szeged) Osztály, Kórház (Szeged) Osztály, Kórház (Szeged) Osztály, Kórház (Szeged) Osztály
9. **Épület**
Kórház (Szeged) Osztály, Kórház (Szeged) Osztály, Kórház (Szeged) Osztály, Kórház (Szeged) Osztály, Kórház (Szeged) Osztály
10. **Épület**
Kórház (Szeged) Osztály, Kórház (Szeged) Osztály, Kórház (Szeged) Osztály, Kórház (Szeged) Osztály, Kórház (Szeged) Osztály
11. **Épület**
Kórház (Szeged) Osztály, Kórház (Szeged) Osztály, Kórház (Szeged) Osztály, Kórház (Szeged) Osztály, Kórház (Szeged) Osztály
12. **Épület**
Kórház (Szeged) Osztály, Kórház (Szeged) Osztály, Kórház (Szeged) Osztály, Kórház (Szeged) Osztály, Kórház (Szeged) Osztály
13. **Épület**
Kórház (Szeged) Osztály, Kórház (Szeged) Osztály, Kórház (Szeged) Osztály, Kórház (Szeged) Osztály, Kórház (Szeged) Osztály
14. **Épület (D.)**
Kórház (Szeged) Osztály, Kórház (Szeged) Osztály, Kórház (Szeged) Osztály, Kórház (Szeged) Osztály, Kórház (Szeged) Osztály
15. **Épület**
Kórház (Szeged) Osztály, Kórház (Szeged) Osztály, Kórház (Szeged) Osztály, Kórház (Szeged) Osztály, Kórház (Szeged) Osztály
16. **Épület**
Kórház (Szeged) Osztály, Kórház (Szeged) Osztály, Kórház (Szeged) Osztály, Kórház (Szeged) Osztály, Kórház (Szeged) Osztály
17. **Épület**
Kórház (Szeged) Osztály, Kórház (Szeged) Osztály, Kórház (Szeged) Osztály, Kórház (Szeged) Osztály, Kórház (Szeged) Osztály
18. **Épület**
Kórház (Szeged) Osztály, Kórház (Szeged) Osztály, Kórház (Szeged) Osztály, Kórház (Szeged) Osztály, Kórház (Szeged) Osztály
19. **Épület**
Kórház (Szeged) Osztály, Kórház (Szeged) Osztály, Kórház (Szeged) Osztály, Kórház (Szeged) Osztály, Kórház (Szeged) Osztály
20. **Épület**
Kórház (Szeged) Osztály, Kórház (Szeged) Osztály, Kórház (Szeged) Osztály, Kórház (Szeged) Osztály, Kórház (Szeged) Osztály
21. **Épület**
Kórház (Szeged) Osztály, Kórház (Szeged) Osztály, Kórház (Szeged) Osztály, Kórház (Szeged) Osztály, Kórház (Szeged) Osztály
22. **Épület**
Kórház (Szeged) Osztály, Kórház (Szeged) Osztály, Kórház (Szeged) Osztály, Kórház (Szeged) Osztály, Kórház (Szeged) Osztály
23. **Épület**
Kórház (Szeged) Osztály, Kórház (Szeged) Osztály, Kórház (Szeged) Osztály, Kórház (Szeged) Osztály, Kórház (Szeged) Osztály
24. **Épület**
Kórház (Szeged) Osztály, Kórház (Szeged) Osztály, Kórház (Szeged) Osztály, Kórház (Szeged) Osztály, Kórház (Szeged) Osztály





























Hévíz, gyógyfürdő és kórház - tavasz





Hévíz, gyógyfürdő és kórház - nyár









Szent András szobor













Lobelia speciosa









Tilia americana



Alnus sp.



Virágágy helyett burkolat!









Hévíz, gyógyfürdő és kórház - ősz



Hévíz, gyógyfürdő és kórház - ősz







1. A forgalom nagy

A használat igen intenzív és térigényes
(napozás, labdázás.....)

- Tágas gyepfelületek szükségessége
- Árnyékoló facsoportokkal (laza, szórt árnyékot adó fák)
- Cserjék: belső részeken szoliterként vagy laza csoportokban (minimum 1 m magasak)
- Tömött cserjecsoportok :térhatárolás – kerítés mellé
- Talajtakarókat, gyepótlókat ne: GYEPET!



Strandfürdő



2. Használat a nyári hónapokban (V-IX)

- Nyáron, nyár végén virágzó fák és cserjék ültetése
- Örökzöldeket az épületek közelében, kiemelt pontokon
- Lomblevelű örökzöldek: délies hatásúak
- Északias hatású fenyők kerülendők
- Rózsaágyak, polyantha és polyantha hibridek: színfolt+védelem az áttaposástól is

3. Virágágyak szükségessége is:

- A bejáratnál, utca felőli oldalon és kiemelt pihenőhelyek mellé
- Az évelők közül a júniustól szeptemberi végéig virágzókat részesítsük előnyben
- Védelemmel, akár kiemelt ágyásokban vagy szegéllyel

4. A növényzettel a víz közelségére utaljunk: vízjelző növényekkel

- nedves helyekre való fás növények
- vízpartimitátor évelők, díszfüvek, dísznádak

5. Mellőzzük a tüskés, tövises, mérgező növényeket

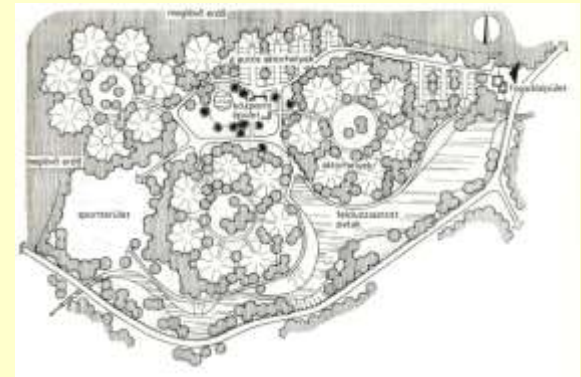
6. Meleg vizű fürdők: az év minden szakában legyen látnivaló: állandó növényi dísz!





Kemping

- A terület a sátorhelyek és lakókocsik befogadására legyen alkalmas.
- A bejárat és fogadó ill. központi épületek környéke szép legyen.
- Az egyes sátor ill. lakókocsis helyeket, faházakat határoljuk el, többnyire nyírott sövényekkel az átláthatóság miatt.
- Nagy fákkal árnyékoljuk a területet. Válasszunk honos és gyorsan növő, szép dísz adó exóta fafajokat. Legszebb a gyorsan növő, de hosszú élettartamú platán.
- A területet, ha lehet elhatároló fa-cserje védőkeretbe helyezzük.
- Szerencsés eset: meglévő erdőbe, ligetbe kerül a kemping. Ilyenkor adva vannak az idős fák, csak a díszfákat, cserjéket, virágágyakat kell tervezni.
- Új terület: előfásítás szükséges, gyorsan növő, főleg pionír fafajokkal, majd az előfutárokat ültessük be. Használjuk a környező társulás fajait is. Ligetes erdőfolt hangulatát keltse a hely.
- Nyáron virágzó cserjefajokat a napsütötte helyekre telepítsünk.







Parasztkert

A növényanyag kialakulásának története: A kolostorkertekből kerültek ki a gyógy- és fűszernövények, de a dísznövények is. Ezek többnyire az előkertbe (díszkertbe) kerültek.

Tulajdonságaik:

Szaporítás és fenntartás egyszerű, élénk virágdísz és illat, kis helyigény.

A ház körüli szabad terek 3 egységre tagolhatók:

- **díszkert**
- **gazdasági udvar**
- **haszonkert.**

Díszkert (előkert): Általában az utca és a ház közötti kis területet foglalja magába.

Kerítés határolja a gazdasági udvartól is. Ide kerültek az évelő virágok, gyógy- és fűszernövények, fák nemigen értek el itt. Pl. gyöngyvirág, izsóp, levendula, menta, szurokfű, bazsarózsa, rozmaring, ruta, zsálya, kakukkfű, kerti margaréta, fehér liliom, nyúlfüle, hóvirág, ibolya, nárcisz, lepkevirág, csodatölcsér, petúnia, körömvirág, bögrevirág, árvácska, százszorszép, dísztök, lopótök stb.

Edényes növények: Az előkert és bejárat közötti út mellé: leander, rozmaring, muskátli, ez utóbbi az ablakokba is.

A cserjék közül a leggyakoribb: labdarózsa, orgona és mályva

Rózsák: a parasztkertekben a középkori rózsák terjedtek el, de ma már szinte minden fajta megtalálható. A legjobban a parkrózsákkal lehet a középkori rózsákat helyettesíteni.

Gazdasági udvar

Az utcától a következő ház faláig befelé nyúló, többnyire téglalap alakú terület.

A lakóház folytatásában következtek az istállók, baromfi ólak, majd a porta végét többnyire a pajta ill. a kocsiszín zárta le.

Ezen a területen folytak a paraszti gazdaság munkái: disznóvágás, kukoricafosztás, nagymosás, ruhaszárítás, stb. ezen a területen haszonfákat ültettek: gyümölcsfákat, szilva, eper, cseresznye, meggy, alma, körte dió, bár ez utóbbit és a szilvát, meggyet ha volt hely inkább az utcára, a ház elé ültették. Az Alföldön jellegzetes volt még az akác, főleg a tanyák kerítésében, a nyárral együtt. A bodza a trágyadomb közelében, sokszor nem is ültették, de meghagyták, mivel gyógynövény is volt.

Speciális helyet foglalt el a szőlőlugas – ahol divatban volt, régen többnyire direkt termő szőlőkből alakítottak ki lugast a gazdasági udvar utca felé eső részén. Fogyasztották és bort is készítettek belőle. Egy tőke nagy területet is befutott a tornác előtt, vagy a gazdasági udvar fölé is benyúlt. Ma már rezisztens fajtákkal lehet ugyanezt a hatást jobb minőségben elérni.

Haszonkert

A pajtából lehetett ide többnyire kijutni, a telek hosszában folytatódott. Általában konyhakert volt, az év folyamán szükséges zöldségeket, de a burgonyát télire is itt termelték meg. Néhány gyümölcsfa is kaphatott itt helyet. Ha nagy volt a terület, mezőgazdasági növényeket is termeltek a háztól távolabb első részeken.

Falumúzeum – Nyíregyháza

- Mintaszerű növényalkalmazásával tűnik ki.
- A parasztkertre jellemző
- Növények telepítésével élethűvé teszik a területet. Az épületeket és a kerteket is rendszeresen gondozzák.





Diófák a falu utcáján



Szarkaláb,
sásliliom,
árnyékliliom
az
előkertben.
A kis diófa
már nem
való ide.





Istálló épület
cseresznyefával



Komló és
tűzbab
a kerítésen



orgona
őszibarack
sásliliom,
margaréta
búzavirág
körömvirág
büdöske





Dió, szilva, birs





Előkert:
mályva,
sarkantyúka
árnyékliliom
varjúháj
(Sedum
telephium)
kajszibarack





szarkaláb
püncösdirózsa
sásliliom
pipacs
árnyékliliom
szőlőlugas
meggyfa





félvad körte
mályva
margaréta
kúpvirág





rózsa és búzavirág



mályvák és íriszek





földieper
mályva
napraforgó
írisz
kúpvirág





Alföldi tanyavilágot idéző hangulat:
nyárok és fűzek, kukoricaföld, meggyfák